

28072021-2.0



# ПАСПОРТ И РУКОВОДСТВО ПО ЭКСПЛУАТАЦИИ ВИБРОКАТОК R300/R500

**одновальцовый**



**двухвальцовый**





## Оглавление

<b>Меры предосторожности .....</b>	<b>3</b>
<b>1. Описание изделия .....</b>	<b>4</b>
<b>2. Технические характеристики .....</b>	<b>6</b>
<b>3. Указания по эксплуатации .....</b>	<b>6</b>
<b>4. Техническое обслуживание.....</b>	<b>8</b>
Устройство управления.....	10
Эксплуатация.....	11
Техническое обслуживание двигателя.....	12
Устранение неисправностей.....	13
<b>5. УСЛОВИЯ ГАРАНТИЙНОГО ОБСЛУЖИВАНИЯ .....</b>	<b>15</b>



### **Внимание!**

Перед началом эксплуатации вибротатка необходимо внимательно ознакомиться с данной инструкцией.

Благодарим Вас за доверие, оказанное оборудованию нашей компании, при выборе вибротатка.

- Для обеспечения Вашей безопасности и предотвращения причинения вреда здоровью, внимательно ознакомьтесь с данным руководством и соблюдайте указания по безопасности.
- Руководствуйтесь указаниями, приведенными в данном руководстве, во время эксплуатации и проведения технического обслуживания Вашего оборудования.
- Замена неисправных деталей вибратора должна производиться в максимально короткие сроки.
- Всегда держите данное руководство по эксплуатации под рукой, чтобы иметь возможность обратиться к нему в любое время.
- Никакая часть руководства не может быть воспроизведена без письменного разрешения.
- Настоящим мы оставляем за собой право на внесение технических изменений, направленных на улучшение нашего оборудования или их стандартов безопасности, даже без предоставления своевременного оповещения.

### **Меры предосторожности**

1. Проверка перед работой должна проводиться перед каждым запуском двигателя во избежание физических травм и повреждения оборудования.
2. Чтобы избежать возникновения пожара обеспечьте хорошую вентиляцию, вдали от легковоспламеняющихся материалов и другого оборудования. При работе машина должна находиться на расстоянии более 1 метра от зданий и другого оборудования.
3. В зоне работы машины не должны находиться дети и домашние животные, которые могут быть травмированы работающей машиной или получить ожоги от соприкосновения с горячими деталями бензинового двигателя.
4. Необходимо знать, как быстро выключить все оборудование и блок управления. Не допускайте к работе с оборудованием неподготовленных работников.
5. Не допускайте нахождения легковоспламеняющихся предметов, таких как сухое дерево, бензиновые зажигалки и т.п., рядом с работающим оборудованием. После окончания работы двигателя машина должна оставаться в хорошо проветриваемом месте, поскольку бензин - горючий материал и при определенных условиях может произойти взрыв.
6. Не заполняйте топливный бак полностью, уровень топлива не должен доходить до горловины. В случае проливания топлива его следует убрать. Начинать работу с машиной можно только тогда, когда остатки пролитого топлива полностью



испарятся.

7. Не допускайте курения и использования открытого огня в том месте, где находится двигатель и топливо или где хранится топливо.

8. Выхлопные газы двигателя содержат угарный газ. Нельзя вдыхать выхлопные газы, находиться вблизи выхлопной трубы, работать с машиной в местах, не имеющих вентиляции или в плохо вентилируемых местах.

9. При работе двигателя поверхность глушителя становится очень горячей, и после остановки глушитель остается горячим еще некоторое время, поэтому к нему нельзя прикасаться во избежание получения ожогов или возгорания. Прежде чем переносить машину в помещение для хранения, дайте двигателю остыть.

## 1. Описание изделия

Виброкаток - это технологичное устройство, предназначенное для уплотнения поверхностей различного типа. Данное оборудование идеально подходит для использования муниципальными службами дорожного строительства.

Машина широко применяется в разных видах работ: грунтовое и опорное основание, асфальтовая поверхность, тротуары и участки вокруг канализационных люков, обочины, небольшие тротуарные работы, уплотнение поверхности из твердых отходов, ямочный ремонт дорожных покрытий, ремонт дорог, уплотнение грунта обратной засыпки, небольшие автомобильные стоянки, уплотнение поверхности стадионов, работы в подземных помещениях.

Ручной каток с пешим оператором работает от двигателей марки «Хонда» GX160/GX270 или высококачественных дизельных двигателей, произведенных в Китае, которые гарантируют эффективность и качество работы благодаря использованию центробежного или электромагнитного сцепления с плавной регулировкой скорости. При гидравлическом реверсе использование цепной передачи обеспечивает более плавную передачу крутящего момента. Подача топлива непосредственно регулируется дросселем, что обеспечивает удобство и свободу при управлении машиной.

Машина обладает следующими отличительными особенностями:

- небольшой размер, компактная структура,
- складная рукоятка обеспечивает комфортные условия работы для оператора,
- удобство транспортировки и хранения в сложенном виде.
- Машина может использоваться с набором вальцов большего размера.

**ВНИМАНИЕ!** Вся информация, приведенная в данном руководстве, основана на данных, доступных на момент печати. Производитель оставляет за собой право вносить изменения в конструкцию изделия без предварительного уведомления, если эти изменения не ухудшают потребительских свойств и качества продукции.

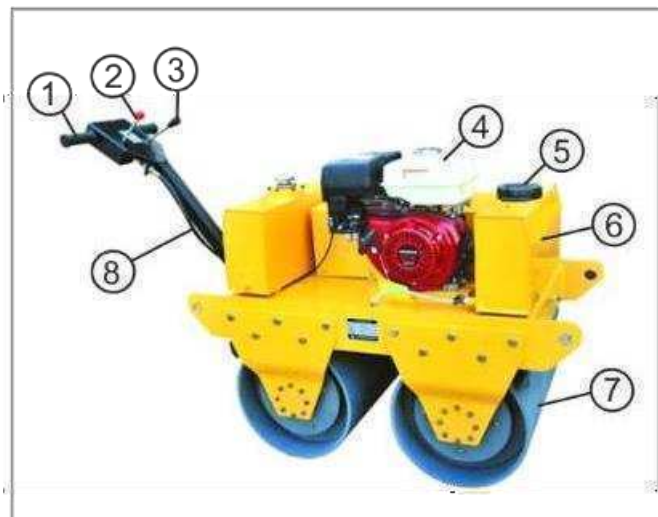
**Общий вид:**

**Одновальцовый**



- 1 – рукоятка;
- 2 – рычаг реверса; 3 – рычаг газа;
- 4 – двигатель;
- 5 – бак для гидравлического масла; 6 – бак для воды;
- 7 – вибрационный валец; 8 – передающий кабель

**Двухвальцовый**



- 1– рукоятка;
- 1 – рычаг реверса; 3 – рычаг газа;
- 4 – двигатель;
- 5 – бак для гидравлического масла; 6 – бак для воды;
- 7 – вибрационный валец; 8 – передающий кабель

## 2. Технические характеристики

<b>Модель</b>	R300A	R300B	R300C	R500A	R500B
<b>Артикул</b>	1018824	1018825	1018826	1018827	1018828
<b>Вид топлива</b>	Бензин	Бензин	Дизель	Бензин	Дизель
<b>Тип</b>	Ручной, двухвальцовый	Ручной, одновальцовый	Ручной, одновальцовый	Ручной, одновальцовый	Ручной, двухвальцовый
<b>Скорость, км/ч</b>	1,5				
<b>Максимальный угол наклона (подъема), %</b>	30	30	30	30	30
<b>Частота колебаний, кол/мин</b>	75	75	75	75	75
<b>Сила удара, кН</b>	20	20	20	20	20
<b>Двигатель</b>					
<b>Модель</b>	6HP Bailitong brand	Honda GX160	CHANGFA180 BRAND	CHANGFA180 BRAND	CHANGFA180 BRAND
<b>Ширина вальца, мм</b>	600	600	600	600	600
<b>Диаметр вальца, мм</b>	430	430	430	430	430
<b>Габаритные размеры, мм</b>	1440x840x1190	1440x840x1190	1440x840x1190	1200x920x1920	1200x920x1920
<b>Рабочий вес, кг</b>	350	350	350	520	520

## 3. Указания по эксплуатации

### Подготовка к эксплуатации:

Прежде чем запустить каток, следует выполнить все операции по техническому обслуживанию (см. раздел техническое обслуживание), а также выполнить следующие действия:

1. Убедитесь в отсутствии утечек двигателя и гидросистемы.
2. Убедитесь, что рычаг реверса находится в среднем положении.
3. Проверьте затяжку гаек у болтов, натяжение клинового ремня и цепного привода.
4. Дроссель дизельного двигателя должен быть установлен на значение выше среднего, переключатель двигателя должен быть включен (ON).

### Запуск машины

1. Установите топливный клапан двигателя в открытое положение, рычаг реверса в положение остановки. При перегреве двигателя установите рычаг дросселя в положение открытия дросселя.

2. Установите выключатель двигателя в положение "включено", акселератор двигателя в среднее положение, электрическим стартером дизеля включите питание.



3. Плавно потяните рычаг импульсного выключателя, пока не почувствуете сопротивление, после чего быстро потяните на себя, потом медленно отпустите назад.

4. После запуска двигателя, если рычаг управления заслонкой находится в положении закрытия, медленно переведите его в открытое положение. Необходимо дать двигателю время на предварительный прогрев. После работы машины вхолостую в течение пяти минут приступайте к работе.

### **Управление скоростью и направлением движения катка осуществляется с помощью рычага реверса.**

1. Переведите рычаг вперед, чтобы начать движение вперед.
2. Потяните рычаг назад, чтобы двигаться назад.
3. При установке рычага в среднее положение движение катка немедленно прекращается.

### **Режим вибрации**

Вибрация позволяет усилить уплотняющее действие катка. Для этой цели используется дроссель.

При уплотнении очень неплотного или мягкого грунта для достижения желаемого эффекта сначала следует использовать статическое уплотнение, а затем вибрационное уплотнение.

### **Орошение водой**

Согласно различным требованиям в отношении уплотнения необходимо наполнять контейнер с водой или дизельным маслом для нанесения на вальцы, чтобы избежать прилипания материала к вальцам. При этом необходимо учитывать содержание воды в материале. Требуемый расход регулируется клапаном вручную.

При понижении температуры воздуха ниже нуля каток следует помещать на парковку. Необходимо слить всю воду из бака и из системы разбрызгивания воды.

### **Парковка**

1. Установите рукоятку в среднее положение.
2. Заглушите дизельный двигатель и установите дроссель на минимум.
3. Ключ зажигания поверните в положение выключения (OFF).

### **Остановка и буксировка**

Ни в коем случае не оставляйте машину без присмотра, когда она припаркована со включенным двигателем и приводом.

1. Парковка со включенным двигателем

Во время работы двигателя возможна парковка машины. Для этого установите рукоятку в среднее положение.

2. При парковке с выключенным двигателем переведите дроссель в самое нижнее положение, рычаг реверса установите в среднее положение.



### 3. Парковка на склоне.

При остановке катка на склоне переведите рычаг реверса в среднее положение, сзади испереди зафиксируйте каток с помощью клиньев.

4. Необходимо гарантировать, чтобы положение катка при парковке не стало причиной ДТП.

5. Расстояние, на которое перетаскивается каток, обычно не должно превышать 200 м.

6. При буксировке катка вперед должна быть задействована передняя передача, при буксировке назад – задняя передача. При буксировке скорость не должна превышать 3 км/час.

### **Навесная сборка**

1. Перед подъемом машины проверьте надежность закрепления крюка подъемного устройства.

2. При подъеме убедитесь, что машина поднимается без перекосов, а подвесная цепь надежно закреплена.

3. Характеристики подъемной цепи или проволочного троса должны соответствовать действующим правилам.

4. Не допускайте нахождения и прохождения людей под поднятой машиной.

## **4. Техническое обслуживание**

До начала операций по техническому обслуживанию:

- внимательно ознакомьтесь с руководством по эксплуатации машины и инструкцией к двигателю,
- ознакомьтесь с порядком обращения с машиной и необходимыми техническими процедурами.

Правильное обслуживание поможет продлить срок службы машины и повысить эффективность ее работы при незначительном количестве или полном отсутствии неисправностей.

**Ниже приводятся процедуры технического обслуживания, требующие строгого соблюдения.**

### **Смазочное масло и топливо**

При обслуживании данного катка используются три вида смазочного масла, обозначаемые, соответственно, как А, В и С. В наиболее важных точках используется специальное смазочное масло. Слишком большое или недостаточное количество масла может вызывать явление перегрева при работе деталей, что приводит к их быстрому износу.



Обозначение	Название	Варианты
A:	Консистентная смазка на основе лития	*****
B:	Масло дизельного двигателя	1. Летнее CF15W / 40 2. Зимнее CF10W / 30
C:	Гидравлическое масло	Зима – противоизносное гидравлическое масло № 46, Лето – противоизносное гидравлическое масло № 68
*****	Масло бензинового двигателя	1. Летнее SF15W / 40 2. Зимнее SF10W / 30
*****	Топливо бензинового двигателя	бензин № 93

При работе в условиях чрезвычайно низких или высоких температур, выходящих за пределы указанных значений, необходимо использовать другие марки смазочного масла и топлива. Соответствующие рекомендации можно получить у изготовителя.

## План технического обслуживания

1. Ежедневное обслуживание (каждые 8 часов)		
Объект обслуживания	Вид операции	Смазочное масло или топливо
Топливный бак двигателя	Заправка	D*
Масляный щуп двигателя	Осмотр, заправка	B*
Масляный поддон	Осмотр, заправка	C
Очистка брызговика	Осмотр	
Шкивы приводных ремней	Смазка	A
2. Ежедневное обслуживание (каждые 40 часов)		
Объект обслуживания	Вид операции	Смазочное масло или топливо
Натяжение клинового ремня привода	Осмотр	
Натяжение цепи	Осмотр	
Смазка сердцевин переднего вальца	Смазка	A
Смазка сердцевин заднего вальца	Смазка	A
Рукоятка	Осмотр	
Смазка подшипников вибрационного узла	Смазка	A



3. Ежемесячное обслуживание (каждые 160 часов)		
Объект обслуживания	Вид операции	Смазочное масло или топливо
Гайка головки блока цилиндров двигателя, рычаг		
Гайка, болт противовеса коленчатого вала	Осмотр	*
Зазор клапана	Проверка настройки	*
Внутренность картера коленчатого вала двигателя	Чистка и заливка нового масла	B*
Воздушный фильтр двигателя	Чистка или замена	*
Износ клинового ремня	Осмотр	
Крепление тросика вибрационной муфты	Осмотр	
Износ резиновой амортизации	Осмотр	


**Примечание:**

(1) Техническое обслуживание двигателя должно проходить в строгом соответствии с процедурами, предусмотренными в инструкции по техническому обслуживанию.

(2) Пункты, помеченные знаком \* см. инструкцию к двигателю.

**Устройство управления**

<p><b>1. Топливный клапан</b></p> <p>При работе двигателя канал топливного клапана используется для регулировки работы топливного бака и карбюратора, при этом топливный клапан должен быть открыт.</p> <p>Когда машина не используется, топливный клапан должен быть закрыт, чтобы избежать утечки масла из карбюратора, что позволяет снизить потери на утечку топлива.</p>	
<p><b>2. Выключатель двигателя</b></p> <p>Выключатель управляет работой системы зажигания. Когда выключатель включен, происходит запуск двигателя. Когда он выключен, двигатель останавливается.</p>	

<p><b>3. Рычаг управления заслонкой</b></p> <p>Рычаг используется для управления заслонкой карбюратора. Когда рычаг управления заслонкой находится в положении выключения, двигатель возможно запустить в холодном режиме.</p> <p>При запуске двигателя рычаг управления заслонкой находится в открытом положении, обеспечивая достаточную подачу топлива для работы двигателя и для запуска машины.</p>	
<p><b>4. Рычаг дросселя</b></p> <p>Рычаг дросселя обеспечивает регулировку числа оборотов двигателя, положение рычага дросселя соответствует требуемому числу оборотов.</p>	

## Эксплуатация

### Проверка перед началом работы

1. Произведите осмотр внешнего вида и нижней части двигателя, масляного бака и трубопровода на предмет обнаружения утечек.
  2. Уберите излишки скопления пыли и других посторонних частиц, особенно вокруг глушителя и шнурового стартера.
  3. Произведите осмотр всех гаек, болтов и винтов, проверьте натяжение приводного ремня и цепи.
  4. Проверьте уровень масла в двигателе и масляном баке, недостаточный уровень масла может привести к повреждению двигателя, неравномерности движения.
- Необходимо регулярно производить замену масла двигателя и гидравлического масла. Во избежание возникновения неожиданных неисправностей, необходимо проверять уровень масла перед запуском двигателя.
5. Произведите проверку воздушного фильтра. При необходимости произведите чистку воздушного фильтра, так как загрязненный фильтр снижает поступление воздуха в карбюратор, что приводит к снижению мощности двигателя.
  6. Убедитесь, что клиновый ремень и цепь находятся в нормальном состоянии.

### Запуск катка

1. Откройте топливный клапан двигателя, поверните рычаг реверса в положение остановки. Когда двигатель находится в горячем состоянии, может возникнуть необходимость перевода рычага заслонки в открытое положение.
2. Установите выключатель двигателя в рабочее положение, акселератор дизельного двигателя – в среднее положение, электрический стартер дизеля – на полную мощность.
3. Плавно потяните рычаг импульсного выключателя, пока не ощутите сопротивление, после чего быстро потяните на себя, затем медленно отпустите назад. Электрический стартер дизельного двигателя включается непосредственно путем поворота ключа зажигания.

4. После запуска двигателя, если рычаг управления заслонкой находится в положении закрытия, медленно переведите его в открытое положение. Необходимо дать двигателю время на предварительный прогрев. Работу можно начинать после холостого хода в течение пяти минут.

После выполнения прогрева двигателя переведите рычаг реверса перед, чтобы начать движение вперед. Потяните рычаг назад, чтобы двигаться назад. При установке рычага реверса в среднее положение движение катка немедленно прекращается.

При переводе рычага дросселя назад каток работает в режиме уплотнения грунта.



### Отключение двигателя

1. При возникновении чрезвычайной ситуации необходимо перевести рычаг реверса в положение остановки.

2. При работе в нормальных условиях переведите рычаг реверса в положение остановки, рычаг управления дросселем переведите вперед в режим холостого хода, а затем установите выключатель двигателя в положение отключения. В дизельном двигателе переведите дроссель в самое нижнее положение.

### Техническое обслуживание двигателя

Периодичность обслуживания в соответствии с рабочими месяцами/часами Объект обслуживания			Каждый раз после эксплуатации	Раз в месяц или каждые 20 часов	Раз в 6 месяцев или каждые 100 часов	Раз в год или каждые 300 часов
•	Масло двигателя	Проверка уровня масла	○			
		Замена		○	○	
•	Воздушный фильтр	Проверка	○			
		Чистка			○ (1)	
		Замена				○ *
•	Стакан отстойника	Чистка			○	
	Свеча зажигания	Проверка, регулировка			○	
		Замена				○
•	Скорость на холостых оборотах	Проверка, регулировка				○ (2)

•	Необходимость чистки клапана	Проверка, регулировка				○ (2)
•	Камера сгорания	Чистка	Каждые 500 часов			
•	Топливный бак / фильтрационный бак	Чистка				○ (2)
•	Топливная труба	Проверка	Каждые 2 года (при необходимости заменить)			

Обозначения:

○ Операции обслуживания

● Уровень выбросов и связанные с этим вопросы

\* Только замена бумажного фильтрующего элемента

(1). При наличии пыли и в ходе штатного обслуживания.

(2). При условии, что пользователь располагает необходимыми инструментами и навыками по проведению такого обслуживания.

(3). Ведите учет затраченного времени, чтобы определить периодичность обслуживания.

### Устранение неисправностей

Не происходит запуска двигателя	Возможные причины	Способ устранения
1. Проверьте управляющие устройства	Топливный клапан не открыт	Клапан должен быть открыт
	Заслонка открыта	Заслонка должна быть закрыта
	Выключатель двигателя не включен	Поверните выключатель двигателя в рабочее положение
2. Проверьте топливо	Отсутствие бензина	Долейте бензин до необходимого объема
	Бензин испортился или имеет плохое качество	Произведите слив из бака и карбюратора и залейте новый бензин
3. Проверьте состояние свечи зажигания	Свеча зажигания имеет повреждение, загрязнилась, неправильно установлен зазор	Произведите чистку и регулировку зазора свечи зажигания или произведите замену свечи
	Свеча зажигания залита топливом	Произведите чистку свечи и установите на место, рычаг клапана установите в наиболее быстрое положение
4. Нехарактерная вибрация машины	Износ фрикционного колеса сцепления	Произведите замену фрикционного колеса сцепления

	Пригорание электромагнитного сцепления	Произведите замену электромагнитного сцепления
5. Появление дыма из фрикционного колеса	Заедание или избыток масла в подшипнике вибрационного вальца	Произведите замену подшипника или удаление избыточного количества смазочного масла
6. Машина не двигается с места	Ослабление затяжки винта регулировки клапана контроля направления	Произведите затяжку винтов до необходимого давления
	Гидравлическое масло имеет слишком низкую вязкость	Произведите замену на масло с высокой вязкостью
	Недостаточен уровень гидравлического масла	Произведите долив гидравлического масла
7. Функция вибрации не работает	Недостаточное число оборотов двигателя	Установите дроссель в более высокое положение
	Недостаточное натяжение вибрационного ремня	Произведите замену ремня
8. Машина может двигаться только вперед, но не назад	Повреждение подшипника	Произведите замену подшипника
	Повреждение клапана реверса	Произведите замену клапана контроля направления

<b>Двигатель перестал работать</b>	<b>Возможные причины</b>	<b>Способ устранения</b>
1. Проверьте состояние воздушного фильтра	Закупорка фильтра	Произведите чистку или замену фильтра
2. Проверьте топливо	Произведите замену на другую марку или доливку бензина	Произведите слив тяжелого топлива из масляного бака и карбюратора, залейте новый бензин

## 5. УСЛОВИЯ ГАРАНТИЙНОГО ОБСЛУЖИВАНИЯ

1. Торговая организация гарантирует исправность, отсутствие механических повреждений и полную комплектацию изделия на момент продажи. Если при покупке изделия покупателем не были предъявлены претензии по комплектации, внешнему виду, наличию механических повреждений, то в дальнейшем такие претензии не принимаются.

2. Гарантийный срок на технику при правильной эксплуатации в соответствии с Руководством/инструкцией по эксплуатации и своевременном техническом обслуживании составляет 12 (двенадцать) месяцев или 1200 моточасов, что наступит ранее, если иное не указано в сервисном паспорте, со дня продажи при условии соблюдения покупателем всех положений, изложенных в настоящем Гарантийном талоне. В течение гарантийного срока детали с выявленными производственными дефектами заменяются или ремонтируются за счет фирмы продавца. Детали, износившиеся в процессе эксплуатации техники, заменяются за счет фирмы-покупателя.

3. Гарантия покрывает те неисправности, которые возникли в течение 12 (двенадцати) месяцев или 1200 моточасов, что наступит ранее, если иное не указано в сервисном паспорте, с даты поставки, при этом подъемно-транспортное средство эксплуатировалось в одну смену (8 часов в день). При более интенсивной эксплуатации срок гарантии или наработка должны быть пропорционально сокращены!

4. Гарантия имеет силу при наличии заполненного гарантийного талона, сервисного паспорта/сервисного листа, товарно-финансовых документов и оформленной в письменном виде гарантийной рекламации.

### **Претензия должна содержать:**

- гарантийную рекламацию, шаблон которой можно запросить у менеджера компании;
- копию корректно заполненного гарантийного талона;
- четкую фотографию шильды с серийным номером Товара;
- четкие фотографии оборудования с четырех сторон и углов;
- четкие фотографии непосредственно неисправного узла.

При подтверждении гарантийного случая мы выполним ремонт за свой счет.

Обязательное условие обращения: наличие корректно заполненного гарантийного талона установленного образца на приобретенное оборудование.

Претензия принимается к рассмотрению только при наличии полной информации в соответствии со списком выше.

5. Оборудование, переданное на гарантийный ремонт/плановое сервисное обслуживание должно быть чистым, иметь товарный вид.

6. Срок гарантийного ремонта определяется степенью неисправности изделия.

7. Торговая организация несет ответственность по условиям настоящих гарантийных обязательств только в пределах суммы, заплаченной покупателем за данное изделие.

8. Владелец изделия осуществляет его доставку по адресу выполнения гарантийного ремонта и обратно самостоятельно и за свой счет.

**Гарантия не покрывает:**

- Запасные части или изделия, поврежденные во время транспортировки, установки или самостоятельного ремонта в процессе неправильного использования, перегрузки, использования запасных частей, не являющихся оригинальными, использования горюче-смазочных материалов, не рекомендованных заводом-изготовителем, в результате невыполнения требований или ошибочной трактовки Руководства (инструкции) по эксплуатации, которые могли стать причиной или увеличили повреждение, если была изменена настройка, если изделие использовалось в целях, для которых оно не предназначено.

- Незначительные отклонения, не влияющие на качество, характеристики или работоспособность подъемно-транспортного средства, или его элементов (например, слабый шум, скрип или вибрации, характеризующие нормальную работу агрегатов и систем подъемно-транспортного средства), незначительное (не влияющее на нормальный расход) просачивание масел, технических жидкостей или смазок сквозь прокладки и сальники.

- Ущерб в результате неполного или несоответствующего обслуживания, например, пренебрежения ежедневным или периодическим осмотром и техническим обслуживанием (ТО), значительного перепробега между плановыми ТО (более 200 моточасов).

- Гарантия не покрывает ущерб, нанесенный другому оборудованию, работающему в сопряжении с данной техникой.

**Исключения из гарантийного обслуживания**

Гарантийные претензии могут быть полностью или частично отклонены в случае, когда неисправность, по которой предъявлена претензия, непосредственно связана с одним из следующих обстоятельств:

1. При отсутствии/утери гарантийного талона, сервисного листа и товарно-финансовых документов, либо несоответствии или отсутствии серийных номеров и модели оборудования.

2. Нарушение правил и условий эксплуатации, указанных в руководстве по эксплуатации, включая:

- в температурном режиме, не соответствующем заявленному производителем (от -10 С° до +45С°, если механизм не был специально подготовлен к иным условиям);

- в условиях коррозионной атмосферы;

- на покрытиях, не соответствующих стандартам данной техники;

- на поверхностях с крутизной подъемов и спусков превышающей предусмотренные;



– при эксплуатации с перегрузками, превышающими допустимые по величине и по времени, описанные в Руководстве (инструкции) по эксплуатации.

3. Перегрев в процессе эксплуатации, не своевременная замена масла, свечей зажигания, неудовлетворительное качество ГСМ.

4. В случае управления техникой оператором, не ознакомленным с Руководством/инструкцией по эксплуатации.

5. При использовании оборудования не по назначению.

6. На оборудование при несоблюдении периодичности и регламента Технического обслуживания.

7. При наличии повреждений, характерных для нарушения правил установки и эксплуатации, транспортировки, любых доработок или изменений конструкции.

8. При наличии механических повреждений (сколов, вмятин, трещин и т.п.) на корпусе или иной части техники, свидетельствующих об ударе.

9. При наличии следов попадания внутрь техники посторонних веществ, жидкостей, предметов, грызунов и насекомых.

10. При наличии признаков обслуживания и любого ремонта или вскрытия техники неуполномоченными лицами (нарушение гарантийных пломб, фиксирующих болтов, фирменных наклеек с серийным номером или датой) внутри корпуса оборудования, замена деталей и комплектующих и т.п.

11. При использовании в сопряжении с приобретенным оборудованием нестандартных запчастей, зарядных устройств, аккумуляторов и т.п. или материалов и комплектующих, не прошедших тестирования на совместимость оборудования.

12. При наличии повреждений, вызванных климатическими особенностями, стихийными бедствиями и аналогичными причинами.

13. На повреждения, вызванные действиями (бездействием) третьих лиц, а также возникшие по вине самого покупателя (пользователя) оборудования.

14. На расходные быстро изнашивающиеся материалы (ролики, опорные катки, ведущие колеса, фильтры, свечи, шины, тормозные колодки, лампочки, плавкие предохранители и т.д.)

15. Недостатки обнаружены покупателем, и претензия заявлена после истечения гарантийного срока.



**ВНИМАНИЕ:** Гарантия не распространяется на технику, не имеющую в паспорте или сервисном листе отметок о дате и месте продажи, предпродажной подготовке, а также о прохождении всех плановых ТО, предписанных по регламенту.

Гарантийное обслуживание осуществляется организацией, выполняющей периодическое техническое обслуживание механизма. Доставка гарантийной техники до сервисного центра осуществляется силами владельца.

При обращении в Службу сервиса владелец обязан предоставить Гарантийный талон, Сервисный паспорт, товарно-финансовые документы и акт рекламации. Серийный номер и модель передаваемой в ремонт техники должны соответствовать,



указанным в гарантийном талоне.

### **РАСШИРЕННАЯ ГАРАНТИЯ!**

Для данного оборудования есть возможность продлить срок гарантии на 1 (один) год.

Для этого зарегистрируйте оборудование в течении 60 дней со дня приобретения на официальном сайте группы компаний TOR INDUSTRIES **www.tor-industries.com** (раздел «сервис») и оформите до года дополнительного гарантийного обслуживания. Подтверждением предоставления расширенной гарантии является Гарантийный сертификат.

**Гарантийный сертификат действителен только при наличии документа, подтверждающее приобретение.**

**Перечень комплектующих с ограниченным сроком гарантийного обслуживания.**

**ВНИМАНИЕ!** На данные комплектующие расширенная гарантия не распространяется.

<b>Комплектующие</b>	<b>Срок гарантии</b>
Цилиндро-поршневая группа (ЦПГ)	гарантия отсутствует
Расходники (свечи, воздушные фильтры, аккумуляторные батареи, топливные фильтры, щетки генератора, элементы стартера, ремни)	гарантия отсутствует



Информация данного раздела действительна на момент печати настоящего руководства. Актуальная информация о действующих правилах гарантийного обслуживания опубликована на официальном сайте группы компаний TOR INDUSTRIES **www.tor-industries.com** (раздел «сервис»).



**СЕРВИСНЫЙ ПАСПОРТ  
ПАСПОРТНЫЕ ДАННЫЕ**

<b>МОДЕЛЬ:</b>			
<b>СЕРИЙНЫЙ НОМЕР:</b>			
<b>ГОД ВЫПУСКА:</b>			
<b>ДАТА ПРОДАЖИ:</b>		/	
<b>ГАРАНТИЙНЫЙ СРОК:</b>			

**ИНФОРМАЦИЯ О ПРОДАВЦЕ:**

<b>КОМПАНИЯ:</b>			
<b>АДРЕС:</b>			
<b>КОНТАКТЫ:</b>	ТЕЛ:		

**СЕРВИСНЫЕ ОТМЕТКИ**

<b>М.П.</b>	Оборудование комплектно Механические повреждения отсутствуют
ДАТА	

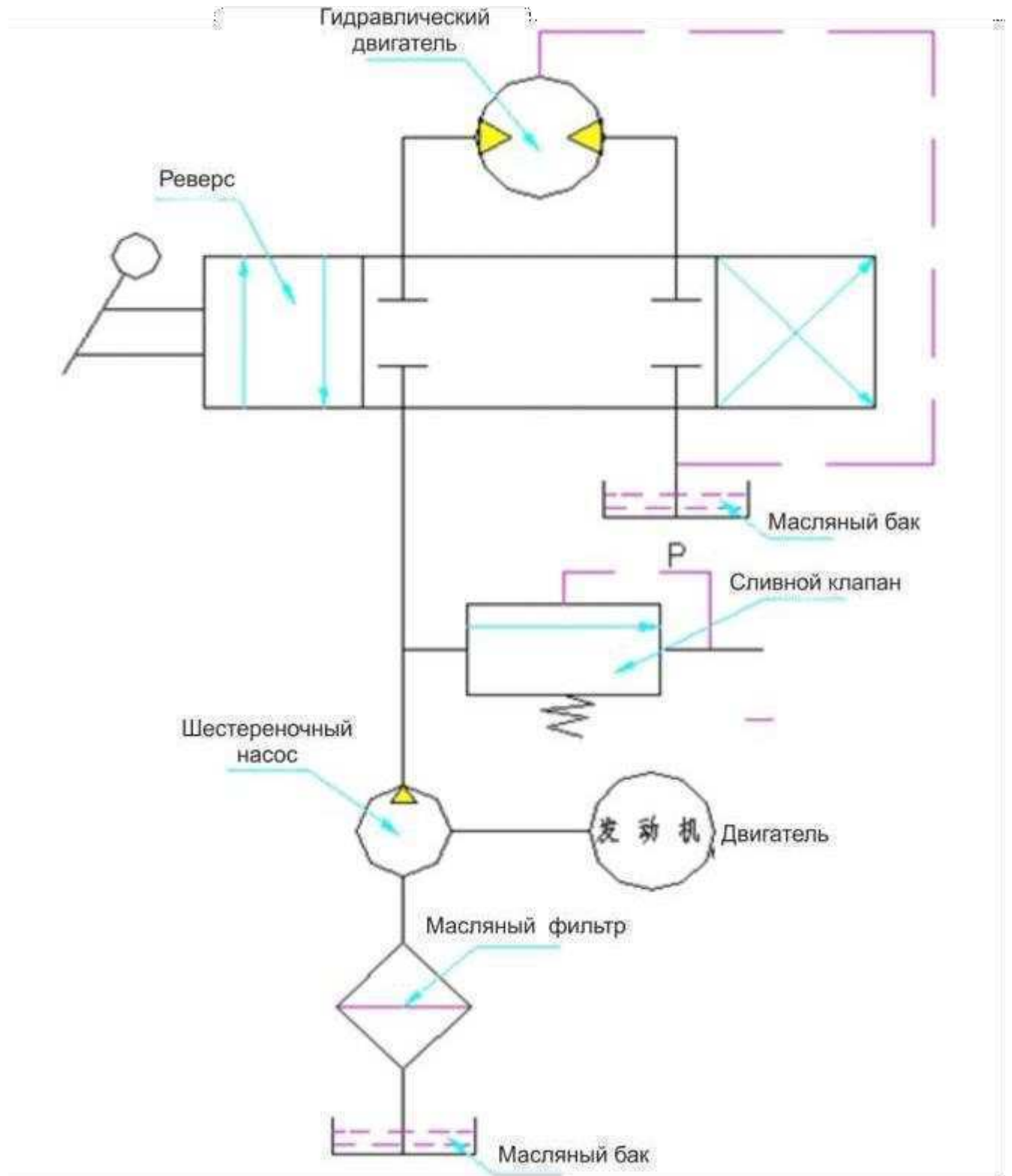
**ОТМЕТКИ О ПРОХОЖДЕНИИ ТО И РЕМОНТА**

<b>Регламент ТО (Дата, подпись)</b>						
<b>Регламент ТО (Дата, подпись)</b>						
<b>Регламент ТО (Дата, подпись)</b>						
<b>Гарантийный ремонт</b>						
<b>Плановый ремонт</b>						
Дата прохождения внепланового ТО						
Исполнитель						

Покупатель ознакомился с правилами безопасности и эксплуатации данного изделия, с условиями гарантийного обслуживания. Покупатель получил Руководство (паспорт) на русском языке. Техника (оборудование) получена в исправном состоянии, без видимых повреждений в полной комплектности, претензий по качеству не имею.

Покупатель \_\_\_\_\_ М.П.

## Гидравлическая схема





**Сведения о ремонте оборудования**

<i>Дата</i>	Сведения о ремонте оборудования или замене ее узлов и деталей	Подпись ответственного лица